

VÄLKOMMEN



AKUTA PROBLEM!

För akuta problem som inte kan vänta till dagen efter.

Ring +46 253-402 00
Öppet till kl. 22.00

Om du har synpunkter, till exempel på städningen, vänligen meddela receptionen senast kl. 12.00 dagen efter att ni har anlänt.

Städa inte själva –
kontakta oss så hjälper vi er.



IDRE
HIMMELFJÄL

ALLMÄNNA REGLER

- Fler personer än antalet bäddar som finns angivet i stugan/lägenheten får ej övernatta.
- Mellan kl. 22.00-07.00 råder det lugn och ro i området, respektera och visa hänsyn till era grannar.
- Husdjur ska vara kopplade inom Idre Himmelfjälls område och får endast medfölja i de hus som tillåter mot avgift, överträdelse beivras med en avgift från 3 000 kr.
- I de stugor och lägenheter som tillåter husdjur är det inte tillåtet att låta husdjuret vistas i sängar eller soffor.
- Lämna inga sopor på trappan då fåglar och andra djur snabbt kan sprida skräpet.
- Rökning förbjuden. Gäller i allt boende. Vid överträdelse debiteras en saneringsavgift från 3 000 kr.
- Rengöringsmedel och handdisk finns i boendet, om det saknas kontakta stugservice.
- Det är endast tillåtet att göra upp eld på anvisade platser i området. Engångsgrillar är förbjudet i hela området.
- Det är ej tillåtet att parkera vid huset innan eller efter incheckningstid på ankomst/avresedag. Vi hänvisar till allmänna parkeringar.
- För boende i lägenhet ingår en parkeringsplats per boende, ytterligare bilar hänvisar vi till våra allmänna parkeringar. **Observera** att parkeringen vid receptionen/restaurangen Renen & Älgen endast är en korttidsparkering. Se stugbykartan för närmaste parkering.
- Vänligen observera att våra rök och husdjursfria boenden inte är allergisanerade.
- Har du bokat ett boende med wifi tillhandahålls detta kostnadsfritt. Vid driftsstörningar med wifi utgår ingen kompensation.
- Elbilsladdare finns till vissa boenden och står i så fall på din bekräftelse under boendeinformation. Debiteringsinformation för elbilsladdaren finns i respektive stuga/lägenhet.
- Det finns 32 publika elbilsladdare på Idre Himmelfjäll, se stugbykartan för närmaste laddstation. Observera att det inte är tillåtet att ladda el eller hybridbil i vanliga eluttag. Vid driftsstörning med elbilsladdare utgår ingen kompensation.



AVFALL - ÅTERVINNING

- **MATAVFALL** - sorteras i komposterbar påse och blir till kompost.
- **RESTAVFALL** - brännbart avfall som inte är återvinningsbart mer än som energi.
- **TIDNINGSPAPPER** - tidsskrifter och reklamblad.
- **PAPPERSFÖRPACKNINGAR** - papp och kartong.
- **PLASTFÖRPACKNINGAR** - dock utan innehåll
- **METALL** - burkar, lock och dylikt.
- **GLAS** - färgat och ofärgat var för sig.

*Kompost-
påsar finns
att hämta i
receptionen!*

ÅTERVINNINGSTATIONER MED SORTERINGSKÄRL

Se stugbykarta >>>

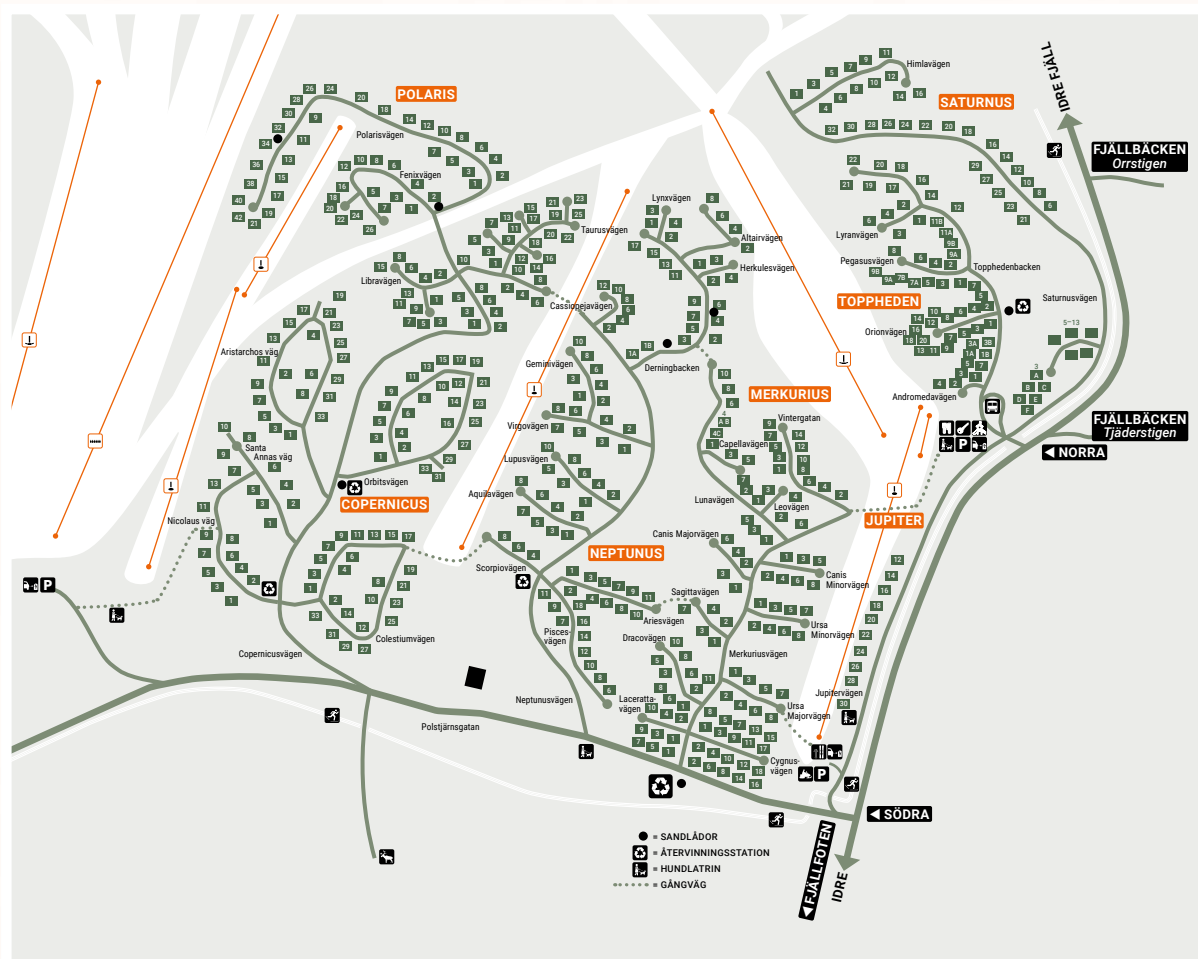


GROVSOPOR, BYGGAVFALL SAMT FARLIGT AVFALL

Hänvisas till återvinningscentralen i Idre by.

SOPOR, SANDNING OCH SKOTTNING

- Sopakrilen i stugan töms vid någon av sopstationerna, se karta.
För boende i Fjällfoten och Fjällbacken, se separat karta i stugpärm eller områdekarta.
- Vägarna sandas av entreprenörer. Kommer mycket snö skottas vägarna allt eftersom. De stora huvudvägarna skottas alltid först.
- Du ansvarar själv som gäst för skottning och halkbekämpning i anslutning till boendet under hela vistelsen. Sandlådor finns och är markerade på stugbykartan.



VAD FÅR SPOLAS NER I AVLOPPET?

Svaret på frågan är enkelt. Man får bara spola ner sådant som kommer från kroppen, samt toalettpapper, rengöringsprodukter till kroppen och vanliga disk-, städ- och tvättmedel. Allt annat orsakar problem.

- I WC får endast toalettpapper, sånt som kommer från kroppen och vatten spolas ned.
- I tvättställ, dusch, disk och vask får endast vatten/tvål rinna ner (läs mer om ny lag kring matfett nedan).
- Undvik matfett i avloppet i enlighet med Svensk lag.



UTCHECKNING

■ Kl. 10.00 om du köpt avresestäd.

Lämna samtliga nycklar åter i nyckellådan eller i receptionen.

■ Kl. 11.00 om du städar själv.

Fyll i protokollet du fick i ankomst kuvertet, signera och lämna åter tillsammans med samtliga nycklar i receptionen.

Borttappad nyckel

Debiteras med 1 500 kr/st

Kvarglömda saker

Förvaras i receptionen i två veckor, återfås mot porto + admin. avgift.

Städning vid avresa

Ska göras enligt checklistan nedan. Lämnas boendet ostädad eller om du inte städad enligt vår checklista och god standard, debiteras en avgift från 3 000 kr.

STÄDINSTRUKTIONER

- Sängkläderna skakas och hopvikes på sängarna.
- Skåp, avfallsskåp, lådor och garderob torkas ur.
- Kyl/frys tömmas och torkas ur.
- Porslin diskas och ställs in i skåpen.
- Spis, ugn, fläkt, micro, diskmaskin och tvättmaskin rengöres (sil och filter).
- Torka bänkar och rengör köksfläkt.
- Städa badrum, wc, bastu och duschvägg.
- Duschväggar och golvbrunnar rengöres (ta bort hår).
- Möbler och golv dammsugs och dammtorkas.
- Mattor dammsugs. Golven våttorkas.
- Töm askan ur kaminen (om den inte är varm).
- Släng soporna i separata containers för källsortering.
- KONTROLLERA ATT NI INTE GLÖMT NÅGONTING.
- Se till att alla fönster och dörrar är låsta och släck lampor.
- Eventuellt sönderslaget gods meddelas till receptionen.



VÄLKOMMEN

– låt oss gemensamt ta ansvar för elanvändningen!

Att elen är dyr i vinter har knappast undgått dig. Vi förstår att det inte är något du vill tänka på under din vistelse här. Vi befinner oss dock i en exceptionell situation och hoppas på din förståelse och vilja att ta ett gemensamt ansvar tillsammans med oss. Boendet du hyr ägs av en privatperson, så tänk gärna på hur du använder elen i stugan.

Bastun är en energitjuv, basta därför på ett smart sätt!

- Värm bastun till 70–80 grader. Att värma till 100 grader ökar elförbrukningen med 20–30%.
- Basta direkt det blivit varmt och stäng av aggregatet så snart du är klar. Bastun torkar upp av eftervärmnen.
- Minska på ventilationen; öppna ventilationsluckan först när du är klar.
- Basta hellre lite längre åt gången, men inte så ofta - mer än hälften av energin går åt till uppvärmningen.

Övriga saker att tänka på:

- Radioatorer - Självklart ska ni inte frysa, men vrid inte upp värmen på max. Håll temperaturen jämn och helst inte över 20 grader.
- Håll duscharna korta.
- Lägg på lock när du lagar mat i kastrull. Om du ska värma vatten är vattenkokare ett energisnålt alternativ.
- Sätt inte på ugnen allt för långt i förväg.
- Att diska i diskmaskin sparar energi jämfört med att diska för hand.
- Tvättmaskin - kör bara fulla maskiner, på eco-program och så låg temperatur som möjligt.
- Torktumlare och torkskåp- undvik helst att använda dem, häng kläder på tork i stället.
- Skotork - används bara i nödfall.
- Motorvärmare – använd timer och starta den inte tidigare än nödvändigt. Elbilar får inte laddas i motorvärmruttaget på grund av brandrisken.
- Elbilsladdare används med förnuft och främst nattetid.



VILL DU HA FLER SMARTA ENERGITIPS?

Besök Dalakraft på



Visste du: Så länge räcker 1 kWh

För att räkna ut hur länge en apparat kan användas innan en kilowattimme förbrukats behöver du dividera 1 000 (som betyder kilowatt) med apparatens watt. Exempelvis:

5 W LED-lampa: $1\,000/5=200$ timmar.

Torktumlare 1 600 W: $1\,000/1\,600=37,5$ min.

(Räkna om decimalerna till minuter: $0,625 \times 60=37,5$)



LED-lampa

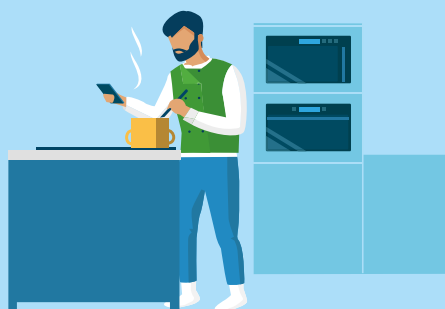
5 W - 200 tim

Adventslysstake

21 W - 48 tim

Adventslysstake LED

1,4 W - 714 tim



Induktionshäll

1800 W - 33 min

Varmluftsgn

1700 W - 36 min

Kaffebryggare

800 W - 1 tim 15 min

Vattenkokare

2200 W - 27 min



Kyl

80 W - 12 tim 30 min

Frys

100 W - 10 tim



Mobilladdare

5 W - 200 tim

INTE SÅ DYRT SOM
MAN KAN TRO



Motorvärmare

600 W - 1 tim 40 min

Kupévärmare

1500 W - 40 min

Laddbox 16 A

2700 W - 16 min



Tvättmaskin 40 °C

500 W - 2 tim

Torktumlare

1600 W - 38 min

Dammsugare

600 W - 1 tim 40 min



Laptop

40 W - 25 tim

LED-TV

70 W - 14 tim

LED-TV standby

1 W - 1000 tim